



Poznávejme Mostecko
projekt kulturně historického dědictví

HRADNÍ

HRADNÍ
11 000

Kulturně historické dědictví

Kulturně historické dědictví lze charakterizovat jako prvky krajiny a hmotné a duchovní kultury, které jsou odkazem minulosti a je ve veřejném zájmu, aby byly zachovány pro budoucnost.

Výchova ke vztahu ke kulturně historickému dědictví

Výchova ke vztahu ke kulturně historickému dědictví by se měla týkat hlavně regionů, z něhož žáci pocházejí, kde mají osobní vazby, který mají rádi a o němž mohou vyprávět s kamarády, s rodiči a často s prarodiči. Je zřejmé, že takto pojaté průřezové téma spojuje mnoho předmětů a oborů a také poskytuje mnoho příležitostí ke zpracování různými metodami a formami.

Poznávejme Mostecko

Proto se naše škola rozhodla vypracovat celoškolní projekt „Poznávejme Mostecko“. Projekt začal exkurzí všech tříd do Oblastního muzea. Samotné návštěvě předcházelo vyplnění pracovního listu s pomocí internetových stránek muzea. Děti také měly vytvořit pravidla chování v muzeu. Exkurze je měla seznámit zejména s živou a neživou přírodou regionu. Děti sice prošly celé muzeum, ale zaměřily se na přírodovědné expozice Mineralogie Krušnohoří, Geologická minulost Mostecka a Přírodou severozápadních Čech. Vypracovávaly odpovědi na připravené otázky. Zde jsme vycházeli z předpokladu, že tyto expozice budou pro děti srozumitelnější a snáze získají vztah k projektu. Tato exkurze splnila svůj účel a poskytla informace, které děti nadále využívaly a učitelé se na ně odvolávali.

Část projektu *MÍSTA* začala ve školním roce 2008/2009. Jednotlivé pamětihodnosti byly vybrány tak, aby souvisely s výukou (zejména dějepisu) v příslušném ročníku. Snažili jsme se vybrat různorodá místa tak, aby děti postupně zjistily, že památkou není pouze socha či hrad, ale např. těžební stroj. Všechna místa děti navštívily. Víme totiž, že žáky mnohem více zaujme návštěva místa, kolem kterého denně chodí, než čtení o historii či přírodě z učebnice. Spojovali jsme tedy regionální dějiny s dějinami obecnými, nebo jsme se o přírodě učili v přírodě. O všech navštívených místech jsme zpracovali text jako rozhlasovou relaci, malbu, místa jsme vyfotografovali a spolu s učiteli didakticky zpracovali – úkoly, otázky k textu, křížovky, powerpointovou prezentaci, soutěž atd. Výsledky naší práce se budou používat na naší škole i v dalších letech, připravili jsme metodické listy pro učitele. Jako příklad uvádíme didaktické zpracování – křížovku k naučné stezce na Ressleru.

V projektu budeme pokračovat a *MÍSTA* doplníme o *OSOHOSTI* a *POVĚSTI*. Navštívenými místy Vás chceme provést na následujících webových stránkách.

Hněvův Most

„Z komořanských mokřin zvedl se vítr a nad zčeřenou hladinou jezera zakroužil pták. Vzněl se vysoko a podél řeky Bíliny zamířil nad znělcový vrch, pod nímž dřevěný most překlenul říční tok. Tři cesty – pražská, žatecká a bílinská – spojily se tu v jednu a ta vedla přes hřebeny Krušných hor do Saydy a dál k Freiberku. Byla to cesta hojně užívaná, za řekou Bílinou však obtížně schůdná. Břehy Komořanského jezera tu tvořily močály a prudké krušnohorské úbočí, zvedající se nad jezerem, pokrýval hustý les.“¹

Ale i takovouto krajinou potřebovali tehdy lidé procházet a kupci projíždět se svými těžkými formanskými vozy. Pěší človíček projde všude, protáhne se všude, projde s trochou štěstí i místy v močále, aniž jej potká smrt utopením v bahně a kalné vodě.

Ale co kupci s vozy naloženými zbožím a taženými koňmi? Pro ty tu byly budovány haťové cesty, sroubené z těžkých klád, svázaných pevnými provazy k sobě. Ted' projedeš, človíčku, i s vozem, koněm a zbožím. Kam ale složíš hlavu? Kde si odpočineš? Občerstvíš se a přepřáhneš koně? Suchá a bezpečná cesta znamená mnoho. Ale je zapotřebí ještě více. Kolem cest vznikají stavení a usazují se lidé. Na světě je důležitá zástavka z Němec do Prahy – místo latinsky nazývané Gněvin Pons – čili Hněvův Most.

Ale i kupci osadě přinášejí život a bohatství. Most se léty mění, rozrůstá a bohatne. Pomalu vzniká město. Obývají jej lidé různých řemesel, obchodníci, lidé bohatí i chudí. Město získává řadu práv a svobod, ale též povinností. V polovině 14. století je celý Most schován za hradbami. Pevná opora hradeb přišla mosteckým vhod za husitských válek. Zůstali v bezpečí před husitským obléháním. Most nebyl dobyt.

Postihla jej ale jiná pohroma. V 16. století vyhořel téměř celý. Nebyl to sice první požár, ale byl ze všech nejhorší. Král Vladislav Jagellonský odpustil mosteckým na 15 let daně, aby si mohli město znovu vybudovat, avšak tentokrát z kamene.

Minule jsme město Most opustili v těžké situaci. Při ničujícím požáru v 16. století si Mostečané staví město nové, kamenné.

Vzkvétat začíná opět počátkem 18. století, kdy se ustalují nové hospodářské poměry. Na jeho vývoj ale zapůsobily i důsledky válek o Slezsko, kdy Most musel platit válečné náhrady. Hospodářskou stagnaci Mostečané vynahrazují stavebním a uměleckým ruchem. Počátkem 19. století ovlivnily život ve městě napoleonské války. Mostecko se stalo pro vojska průchozí oblastí. V 1. polovině 19. století Most zbořil své středověké hradby. V roce 1820 postihl Most další veliký požár, při kterém shořelo 214 domů a řada městských i církevních budov. Počátkem 19. století byla na městských pozemcích zahájena těžba uhlí. Začala tak doba průmyslového podnikání na území města. Důležité bylo prodloužení železnice z Ústí nad Labem v roce 1870, která vedla z Chomutova přes Most. Město tak získalo odbytiště pro uhlí a další zboží. Prudce vzrostl počet obyvatel, a proto byla zahájena výstavba bytů. Toto budovatelské úsilí, při němž byly postaveny honosné vily na Zahražanech a rozsáhlá budova muzea (dřívější německé gymnázium), skončilo ve 30. letech 20. století. Tehdejší podoba města zůstala uchována až do jeho likvidace v 60., 70. a 80. letech. V důsledku toho je Most snad jediným městem v Čechách, které nemá historickou část, ale nejvzácnější památky byly citlivě rozmístěny v novém moderním městě jako připomínka umu a šikovnosti našich předků. My je budeme postupně poznávat v celoškolském projektu „Poznávejme Mostecko“. Jako Mostečané máme být na co hrdí.“

¹ Novák, V.: Magický Most, nakladatelství Hněvín, Most 2005.

Procházka městským centrem

Naši předci si zdobili město, které bohužel ustoupilo těžbě, ale významné památky byly zachovány. Tyto památky navštívily děti z 1. stupně. Vytvořili jsme pro ně průvodce, kde se dozví o samotných památkách i věcech, které s nimi souvisí. Díky této návštěvě si děti uvědomily význam památek pro naše předky i pro nás. Šlo o plastiky, které byly přemístěny ze starého Mostu do centra nového Mostu, které se nachází poblíž školy. Proto bylo snadné, i přes nízký věk dětí a pohybový handicap některých žáků, plastiky navštívit.

Morový sloup (1681)

Morový sloup byl zhotoven jako symbol díkuvzdání za překonání epidemie moru a pro její prevenci.

Mor je smrtelné onemocnění. V Mostě a jejím okolí bylo více než jedenáct set obětí této epidemie.

Morový sloup vytvořil italský sochař Pietro de Toscana.

Na vrcholu morového sloupu stojí socha sv. Anny Samotřetí, ochránkyně města, které je sloup zasvěcen, s Ježíškem a Pannou Marií v náručí.

Na podstavcích můžeme vidět čtyři plastiky, které představují ochránce proti moru:

- sv. Rosalii Palermskou – poustevnici z 12. st. s hlavou ověncenou růžemi. Je zahalena do roucha, které si pravou rukou přidržuje na hrudi, v levé ruce drží lebku.
- sv. Anežku Římskou – patronku panen. Má dlouhé vlasy a beránka u levé nohy.
- sv. Šebestiána – mladíka připoutaného ke kůlu s četnými ranami po šípech v těle. Podle legendy byl tento světec patronem invalidů
- sv. Rocha – stařečka, který ukazuje na rány na své noze, u níž leží pes. Byl to patron truhlářů a dlaždičů.





Renesanční kašna

Kašna je umělá nádrž na vodu. V minulosti byla většinou jediným zdrojem vody pro obyvatele měst a okolí.

Plastika českého lva vztyčeného na zadních nohách přidržuje předními tlapami kartuši se znakem města Mostu.



Sousoší alegorie průmyslu a obchodu s erbem města Mostu (1891)

Město Most je pro mnohé symbolem těžkého průmyslu. Své nejvýznamnější zboží – hnědé uhlí vyváželo a vyváží.



Čtyři alegorické plastiky živlů

Tyto čtyři plastiky si mostečtí měšťané v 18. století pořídili k výzdobě města jako symboly ochrany před přírodními pohromami.

Co tyto sochy představují?

Alegorie Země

Představuje ji starořecká bohyně plodnosti země, úrody, dárkyně obilí Démétér (římská Ceres). V její svěží mladistvé tváři se zračí vyrovnanost, klid a mír. O svůj pravý bok bohyně opírá roh hojnosti vrchovatě naplněný plody. U nohou jí sedí zajíc.

Alegorie Vzduchu

Také Vzduch znázorňuje ženská postava, která stojí na obláčku. Dlouhé vlasy jí vlají ve větru. Vítr jí čechrá nejen vlasy, ale i oděv. Vzduch je symbolizován i orlem – králem ptactva.

Alegorie Vody

Vodu představuje Neptun (řecky Poseidón), vládce moří a vodstva. Na hlavě má korunu a kolem jeho nohou plave mohutná zubatá ryba. Svoji nadřazenost nad ní vyjadřuje svým postojem.

Alegorie Ohně

Bůh ohně drží v pravé ruce provazce plamenů. Z hustého dýmu a ohnivých jazyků u jeho pravého chodidla vzlétá bájný pták Fénix, symbol vzkříšení a stálé naděje.

Podle mínění odborníků jsou Živly dílem Michala Jana Josefa Brokoffa.

Sochy poznamenaly útoky vandalů. Ti otloukli čenich, nohu a ucho zajíce, zobák orla, korunu Neptuna, hlavu vzlétajícího ptáka, plamen v ruce ohnivého muže.





Socha sv. Prokopa (1726)

Socha sv. Prokopa byla původně umístěna v Souši, dnes zdobí nově vybudované II. náměstí v Mostě.

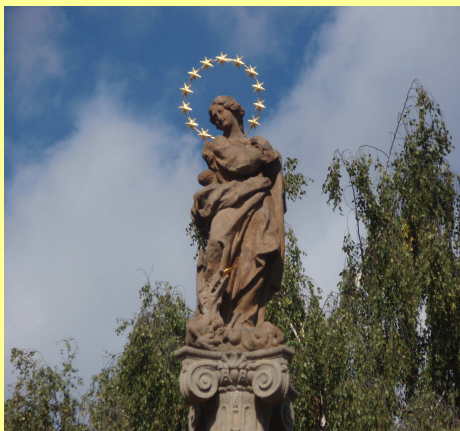
Sv. Prokop je zakladatel Sázavského kláštera. Ještě před založením kláštera se sv. Prokop na tomto místě usadil. Sám tu žd'ářil les a obdělával půdu. Z mužů, kteří k němu přicházeli s žádostmi o radu, se postupně vytvářela mnišská osada a z ní nakonec klášter, jehož prvním opatem se Prokop stal.



Sloup se sochou Panny Marie

Původně se tento sloup z roku 1710 nacházel na III. náměstí – náměstí Bohumila Šmerala. Dnes stojí v centru města v parčíku naproti obchodnímu domu.

Na vrcholu sloupu je plastika Panny Marie se spjatýma rukama. Pod ní se nachází na levé straně socha sv. Josefa s Ježíškem a po pravé straně socha sv. Jana Nepomuckého.



Výlet – naučná stezka Ressler

Dne 22. 5. 2009 se konal výlet po naučné stezce vrchu Ressler. Tento výlet absolvovali žáci 6. A ze základní školy profesora Zdeňka Matějčka.



Prostřednictvím této naučné stezky jsme se seznámili s místní florou a faunou, v závěru i s historií těžby a rekultivacemi na plochách, které funkčně souvisí s touto lokalitou. Na začátku naučného výletu jsme dostali za úkol vyplnit křížovku, kterou pro nás vypracovaly paní učitelky. Postupně jsme hledali odpovědi do křížovky na naučných tabulích, které jsou umístěny na 13 stanovištích. Na těchto stanovištích jsme se seznamovali s ekosystémem les, s lesní zvířenou a rostlinstvem a také s vodním ekosystémem.



Ale nebyla to jen příroda, kterou jsme poznali. Došli jsme k přírodnímu amfiteátru. Ten vznikl v 50. letech 20. století v prostoru hájovny. Byl to největší přírodní amfiteátr s letní divadelní scénou a letním kinem v kraji. Kvůli náročné údržbě však již obyvatelům Mostu neslouží ke kulturnímu vyžití, ale je součástí stezky.



Naše cesta pokračovala k selskému statku.



Den strávený v přírodě se nám velmi líbil. Poznali jsme spoustu zajímavých věcí o přírodě i regionu. Kromě učení jsme stihli i dovádět a odpočinout si, jak můžete vidět na fotografiích. Také jsme potkali pana zahrádkáře, který nám předvedl záchrannou službu psů.



Shrnutí získaných poznatků: Učíme se v přírodě

Byli jsme na naučné stezce na vrchu Ressler. Prostřednictvím této stezky jsme se seznámili s místní florou i faunou, s historií těžby a rekultivacemi. Při našem celodenním výletu jsme prošli 13 stanovišť. U každého stanoviště jsme vyplnili část křížovky. S tím, co jsme se dozvěděli, vás stručně seznámíme.

Co znamená slovo rekultivace?

Je to aktivní obnova a tvorba půdy v oblasti devastované průmyslovou činností. V krajině by měla být využita výsadba lesů, parků, lesoparků a vodních ploch.

Severočeský hnědouhelný revír se rozkládá přibližně na 70 kilometrech délky a 10 až 20 kilometrech šířky mezi městy Ústí nad Labem a Kadaň.

Velkoplošné rekultivace se v Severočeském hnědouhelném revíru provádějí od roku 1952.

Na naučné stezce Ressler se kromě jiného nachází přírodní amfiteátr, který byl postaven v prosinci roku 1956 a byl největším přírodním divadlem v Ústeckém kraji. Jeho kapacita byla stanovena na dvanáct tisíc sedících diváků.

V dalších desetiletích areál opětovně zarostl dřevinami a nadobro zpustl.

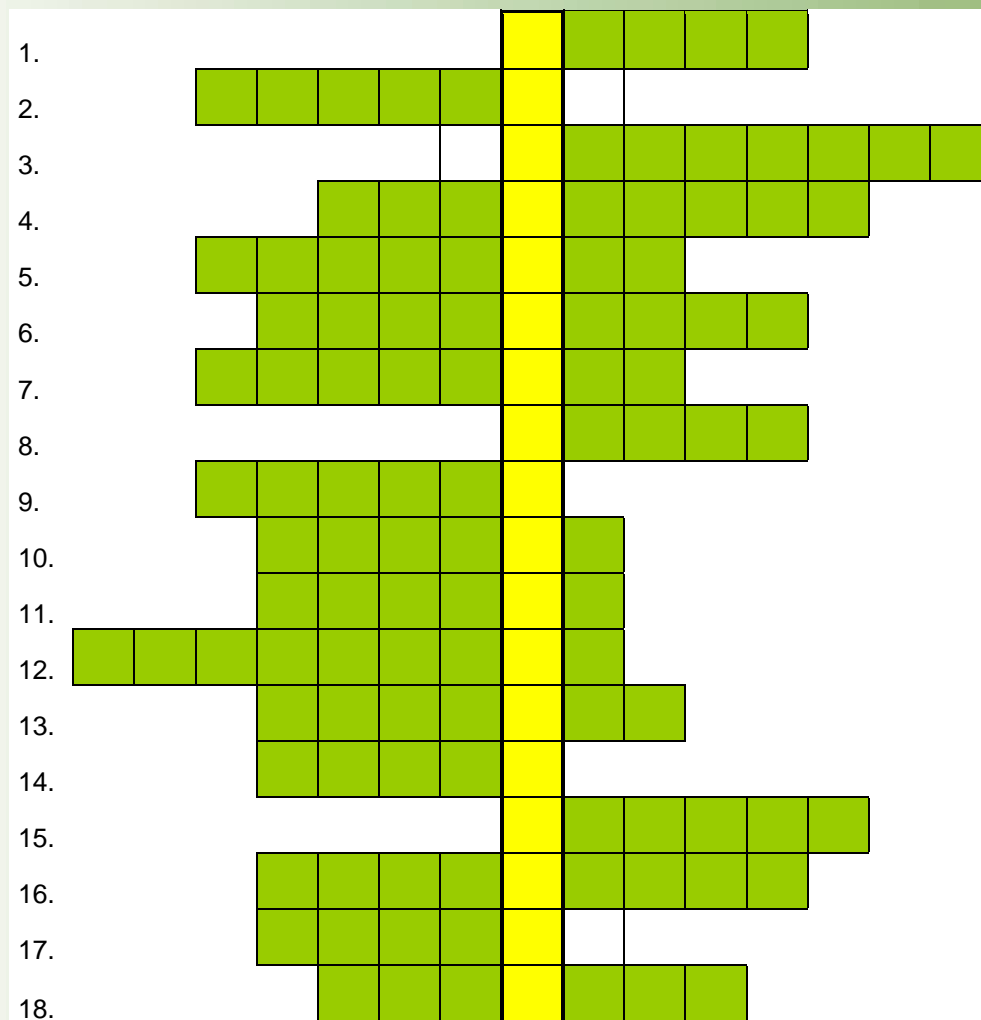
Další zastávkou je selský statek Ressler.

Stará pověst hovoří o tom, že statek na Ressleru i s okolními polnostmi vlastnil bohatý a velmi lakotný sedlák Roessler. V dobách, kdy sužovaly okolní kraj neúroda a hlad, těžil chamtivý sedlák z bídy chalupníků a drazě jim prodával své bohaté zásoby z předešlých let. Nahromadil si tak pěkné bohatství, a když se těšil, že si majetek se svými syny rozdělí, naplnila se hrozba jedné zoufalé ženy a Roesslerův dvůr navštívil čert. Neodnesl si však sedláka, jak žena předpověděla, ale usadil se na jeho penězích a na sedláka a všechny, kteří se ke statku jen přiblížili, seslal chorobu a k dovršení všeho zahrnul statek nesnesitelným zápachem. Sedláka čertova přítomnost sice změnila k lepšímu, čertova zápachu se však statek do sedlákovy smrti nezbavil. Ještě dlouho po tom, co bylo sedlákovo tělo uloženo na mosteckém hřbitově, se do sklepení nikdo neodvážil vkročit. Po krátkém čase lehl Roesslerův dvůr popelem a sklepení bylo zavaleno sutinami.

Dnes jsou vrch a místní lesy oblíbeným cílem pro houbaření, pěší procházky a cykloturistiku. Kromě informačních tabulí na vás čekají odpočívadla a dětské hřiště. Po rekonstrukci prostorů historického objektu je na Ressleru znovu otevřena lesní restaurace a vinárna.

Běžte se tam také podívat.

Křížovku, kterou jsme vyplňovali, si můžete vyzkoušet vyplnit také. Projdete si stezku nebo se podíváte na stránky <http://www.mumost.cz/turisti/index.htm>.



1. Vrch, na kterém se nacházíme
2. Kaštan
3. Ekologický systém
4. Nejstarší žijící organismus
5. Malý dravec, který využívá hnízda jiných ptáků
6. Přírodní divadlo
7. Druh žáby
8. Vodní hmyz
9. Malý had
10. Hmyz, který umírá po naklazení vajíček
11. Dopln – Selský
12. Jedovatá houba
13. Savec, který žije na stromech
14. Šelma, která žije převážně v lesích
15. Jak se nazývá zámek, kde se nachází nejstarší stromy na Mostecku
16. Jak se nazývá odvětví, při kterém se dobývá uhlí
17. Jak se nazývají hory, ve kterých žijeme
18. Plochy připravené pro rekultivaci

Jeden den horníkem

Pozvánka do Podkrušnohorského technického muzea v Kopistech



Veronika: Poznáváte ten zvuk? Právě se nacházíme v Kopistech, ve štolě Julius a těžíme hnědé uhlí.

Paní učitelka: Tedy tuto informaci opravíme. Dříve se zde těžilo hnědé uhlí.

Radek: Kde?

Lucie: Přece v Kopistech, kde se již uhlí netěží. Po těžbě hnědého uhlí tady zůstala památka.

Radek: Jaká?

Lucka: Muzeum. Podkrušnohorské technické muzeum.

Radek: Muzeum? Co tam může být tak zajímavého?

Všichni: Jé... to byste se divili. Najdeme tady budovy, kde se připravovali horníci na práci v podzemí.

Paní učitelka: A co dělali?

Marie: Těžili hnědé uhlí. Ale dříve než šli těžit, tak se na to řádně připravili.

Veronika: To by mě tedy zajímalo jak.

Marie: Museli se převléknout do pracovního oděvu, museli si nasadit helmu, vzít si pásek, na který si připnuli světlo, ale to si mohli připevnit i na helmu.

Paní učitelka: Nezapomněli jste náhodou na něco?

Denisa: No jó, přeci na konzervu! Ta často zachránila horníky před smrtí, když byla štola zavalená. S pomocí této konzervy – dýchací masky horník přežil, pokud se k němu pomoc dostala včas.

Lucie: V muzeu můžeme vidět oblečení horníku, velmi staré helmy, svítidla – kahaný, těžební stroje a předměty, které užívala báňská záchranná služba. Víš co je ale smutné?

Marie: Vím. Díky těžbě zaniklo mnoho vesnic.

Denisa: A teď trochu tajemna. Kdo se bude chtít přijet podívat do tohoto zajímavého muzea, ať přijede. Když totiž vlezete do jedné tmavé úzké roury, v zasypané štolě, uvidíte překvapení.

Radek: To stačí. Už ani muk!

Denisa: Slyším někoho chrápat (CHRRR. CHRRR.). To nebude pan školník. To je permoník, který často horníkům škodil, třeba tím, že jim bral svačinu.

Paní učitelka: Tak už dost!

Radek: Tak na závěr se s vámi rozloučíme hornickým pozdravem.

Všichni: Zdař bůh!

Marie: A jdeme těžit! Kde mám ten kahan?



Děkanský kostel Nanebevzetí Panny Marie

Památka, která spolu s hradem Hněvínem tvoří dominantu města Mostu, leží na levém břehu řeky Bíliny, nedaleko od místa, kde se rozkládalo bývalé královské město. Děkanský kostel prošel rozsáhlou rekonstrukcí a je veřejnosti přístupný. Je také využíván pro koncerty klasické i soudobé hudby a díky své akustice také pro nahrávání hudby. Součástí areálu je Státní galerie výtvarného umění, jejíž prostory se nachází v suterénu kostela. Nedaleko kostela pak stojí špitál a kaple sv. Ducha, která je také využívána k divadelním představením a komorním koncertům.

Historie

Původní raně gotická bazilika stála v Mostě už ve 13. století, ovšem roku 1515 zasáhl město rozsáhlý požár, který zničil i tuto církevní stavbu. Stavba nového, pozdně gotického kostela započala již dva roky po požáru a kostel byl vysvěcen roku 1594.

V roce 1964 padlo definitivní rozhodnutí o likvidaci královského města Mostu a vytěžení uhlí, které se pod ním nacházelo. Současně bylo rozhodnuto o záchraně této jedinečné architektonické památky. Uvažovalo se o několika variantách, například jeho úplném rozebrání či také ponechání na svém místě na pilíři uhelné sloje. Nakonec však zvítězila nejodvážnější myšlenka, a tou byl přesun vcelku. Z kostela bylo demontováno všechno, co se dalo odmontovat, a celá stavba byla vyztužena ocelovou konstrukcí. V té době vážil kostel deset tisíc tun.

Stěhování kostela začalo 30. září roku 1975 a trvalo do 27. října. Kostel byl posunován na čtyřech kolejkách, zezadu byl tlačěn a zepředu brzděn hydraulickými válci. Vodováhy a elektronická čidla sledovala veškeré pohyby a výškové odchylky kostela při cestě po nerovném terénu. Nakonec kostel zdolal cestu dlouhou 841 metrů průměrnou rychlostí 2,16 centimetru za minutu. Na novém místě byl pak posazen na nové základy a probíhaly v něm až do roku 1988 restaurátorské práce.

Současnost

V současné době je kostel Nanebevzetí Panny Marie přístupný veřejnosti. Byl do něj vrácen barokní oltář z let 1730 až 1773 a na pilířích byly osazeny plastiky apoštolů Jana Adama Dietze. Za zmínku stojí také kostelní varhany a renesanční křtitelnice z 16. století.

20. června 1993 byl děkanský kostel opět slavnostně vysvěcen. Každoročně se v něm konají vánoční mše. Je však využíván i ke koncertům.





Hněvín

Naše třída navštívila repliku starého hradu Hněvín, který stojí na kopci Zámecká hora.

Historie

Na konci 19. století bychom zde našli jen trosky hradu a neudržovanou a nepřístupnou cestu. Díky radnímu Antonínu Zeinovi se postupně Zámecká hora zalesňovala a na konci 19. století toužilo stále více obyvatel po vysoké vyhlídkové věži. Pokusili se tedy o sbírku peněz, která ale nebyla úspěšná. Nakonec r. 1889 vytvořil ze dřeva tesař Johann Franz napodobeninu Eiffelovy věže, která měla 3 patra a 25 metrů. O několik měsíců později však byla zničena silným větrem. Obyvatelé Mostu stále chtěli mít rozhlednu, vytvořili tedy Spolek přátel Zámecké hory. Ten si vzal za cíl opět vystavit vyhlídkovou věž a v místech, kde stával starobylý hrad, provést další zástavbu. Postupně navyšovali původní věž, která nakonec dosáhla 20 metrů. V roce 1906 byla slavnostně otevřena zámecká restaurace a bylo navrženo, aby byla rozhledna přestavěna a vzhledem se přiblížila restauraci. Zastřešení vyhlídkové věže bylo nakonec nahrazeno osmihranným vyhlídkovým prostorem, který byl po celém obvodu dřevěný. Během 1. a 2. světové války rozhledna chátrala, byla využívána k vojenským účelům. Teprve v r. 1969 započala rekonstrukce. Naposledy byla vyměněna střešní krytina.

Výstup na Hněvín nám dal pořádně zabrat. Na Hněvíně jsme navštívili restauraci. Pokud by někomu na oslavy nestačila restaurace, je možné si pronajmout Rytířský sál nebo Bílý salónek. Z vyhlídkové věže jsme měli výhled na krajinu Krušných hor a České středohoří. Na malém nádvoří hradu je možné také navštívit hvězdárnu, ze které lze za jasného počasí pozorovat dalekohledem hvězdy.



Na Hněvíně byl vězněn magistr Kelley, dvorní alchymista císaře Rudolfa II. Intrikami na císařském dvoře byl očerněn. Ve vězení na Hněvíně dopsal alchymistické dílo Pojednání o kameni mudrců. Věnoval jej císaři, ale jeho přízeň nezískal, naopak úplně ztratil. Po ezdařeném útěku spáchal sebevraždu.

Špitál sv. Ducha

Naše třída 8. B měla v rámci projektu zpracovat historii mosteckého zdravotnictví.

První písemná zmínka o Mostu je z roku 1040 a o 200 let později je historicky doložena existence prvního špitálu v Mostě. Tato událost je spjata s osobností Anežky Přemyslovny, která se věnovala charitě. V roce 1252 byl v Praze založen řád Křížovníků s červenou hvězdou, který založil i špitál v Mostě.



Pro pochopení poslání středověkých špitálů je třeba vysvětlit původ slova špitál. Toto slovo vzniklo z německého slova Spital a to zas má původ v latinském slově hospitale, což znamená hostinský dům. Význam v němčině byl útulek pro pocestné a chudé – později byl rozšířen na dobročinný ústav, ve kterém jsou trvale ošetřováni chudí a staří lidé - potom se mluvilo o ústavu pro nemocné lidi.

Špitály byly většinou umístěny za hradbami města, protože pocestní přišli někdy až v době, kdy městské brány byly zavřené. Dalším důvodem tohoto umístění byl strach ze šíření infekce.

Jedním z nejstarších špitálů v Čechách byla mostecká křížovnická komenda se špitálem z počátku 13. století. Ta byla umístěna v původní vsi sv. Václava, byla v průběhu let obnovována a zachovala se až do 20. století. Část budov sloužila jako školské zařízení a po roce 1945 v ní byly přechodně umístěny kanceláře SHD. Mostecká křížovnická komenda zanikla při demolici starého Mostu v sedmdesátých letech.

Druhým špitálem, který se v podstatě zachoval dodneška, byl špitál s kostelem Sv. Ducha. Gotický kostelík sv. Ducha se nachází vedle děkanského chrámu Nanebevzetí Panny Marie. Město ho nechalo zbudovat v roce 1351 na opačné straně města než křížovnický špitál. V 18. století došlo k přestavbě. Od konce 80. let 20. století byl celý objekt rekonstruován.

Třetí je špitál Sv. Lazara. Jeho vybudování je doloženo listinou z roku 1571. Spolu s napolo rozpadlým vojenským špitálem stál vlevo od brány na pražském předměstí.

Nepostačující kapacita mosteckých špitálů vedla mostecké představenstvo v roce 1851 k rozhodnutí vystavět novou městskou nemocnici. Při rozmachu průmyslu (zejména hornictví) tato brzy nestačila a byla neustále přestavována a modernizována. V roce 1925 byla druhou největší okresní nemocnicí v Čechách (léčilo se tu 7040 nemocných a ambulantně bylo ošetřeno 8370 pacientů).

V květnu 1945 měla okresní nemocnice 14 budov a 4 nouzové dřevěné přístavby, zaměstnávala 251 zaměstnanců. Většinu tvořili němečtí lékaři a řádové sestry. Nemocniční komise zařídila, aby v průběhu roku pomáhaly zákyně střední zdravotnické školy pražské nemocnice Na Bulovce, aby bylo nemocným poskytnuto ošetření českým personálem.

Už v roce 1945 přišel první námět na postavení nové nemocnice v Mostě. Počítalo se alespoň s 1000 lůžky, protože se předpokládala další rozvoj průmyslu. Tato stavba byla schválena až v září 1964. Důvodem tohoto rozhodnutí bylo, že stará nemocnice stála na ložisku uhlí. Měla mít kapacitu 1300 lůžek a zabezpečovat zdravotnické služby pro 170 000 obyvatel spádové oblasti. Stavba byla zahájena v roce 1967 podle projektu akademického architekta Kamila Ossendorfa a dokončena v roce 1975. Celkový náklad stavby byl 660 milionů Kčs. Tvář této nemocnice znali všichni ze seriálu „Nemocnice na kraji města“.

V roce 1992 měla nemocnice v Mostě v provozu 1570 lůžek a svoji činnost zahájila léčebna dlouhodobě nemocných umístěná v budově bývalé pobočky nemocnice na Zahražanech.

V současné době procházejí všechny prostory mostecké nemocnice rekonstrukcí.

Zámek Jezeří

Jezeří patří k nejrozsáhlejším barokním zámeckým komplexům v Česku. Proměnu z gotického strážního hradu v rezidenci jedné z větví Lobkoviců provázely požáry i válečné útrapy. Definitivní podoba Jezeří vykryštovala přestavbou, ukončenou roku 1722. Počet obytných místností se ustálil na 120, výhledem do krajiny se bylo možné kochat ze 300 oken. Úchvatný byl výhled na Komořanské jezero přes rozsáhlý park.

Udržet takový kolos v dokonalém chodu vyžadovalo stálou službu padesáti členů provozně-technického personálu. Každý s přesně definovanou náplní činnosti – třeba „cídíče“, který celý den pouze leštil kliky u dveří. Bohaté pokrmy byly do centrálního objektu dopravovány z odloučené kuchyně, a aby během transportu nevychladly, musely být průběžně odkládány do „ohřívacích pecí“. Není divu, že se zde scházeli významní hosté a nebyli to hosté ledajací.

Beethoven i Goethe

Za Josefa Maxmiliána Františka z Lobkovic dosáhla sláva Jezeří pomyslného Olympu. K nejváženějším tehdejšími celebritám, které měly k Jezeří vztah a Lobkovice navštěvovaly, jednoznačně patří Ludwig von Beethoven, J. W. Goethe či malíř Carl Robert Croll.

K výčtu důležitých návštěvníků Jezeří je třeba přiřadit i Jana Masaryka. Posledním předválečným majitelem byl JUDr. Max Lobkowicz, československý velvyslanec ve Velké Británii. Za druhé světové války, kdy se zámek stal německým vězením pro prominentní osobnosti, se na Jezeří nedobrovolně ocitl třeba osobní lékař maršála Pétaina či bratr generála de Gaulle.

Zámek musí vzdorovat těžbě uhlí

Po osvobození se na Jezeří ještě na krátký okamžik vrátili původní majitelé. Další události již však nebyly pro zámek zvláště příznivé. Po únoru 1948 se stal majetkem státu. Po nějakou dobu ho obývala armáda, která se výrazně podepsala na jeho dnešním špatném stavu. Po jejím odchodu byl krátce využíván jako internát pro hornické učně. Protože v souvislosti s postupující těžbou uhlí nastaly v roce 1952 v oblasti Jezeří sesuvy půdy, byla vesnice v podzámčí zlikvidována a rovněž zámek přestal být obýván a čekalo se, že spadne. K tomu sice nedošlo, ale zámek postupně chátral a zbylé vnitřní zařízení bylo rozkradeno. V roce 1961 sice byly dobrovolnými pracovníky provedeny základní záchranné práce a havarijní opravy, dokonce se v letech 1968-70 uvažovalo i o rekonstrukci zámku, ale jeho osud dlouho zůstával nejistý. Těžbě uhlí ustoupily roku 1982 i Albrechtice a zámek, nacházející se teď přímo nad okrajem dolu, začal překážet. Proto se v 70. a 80. letech uvažovalo o jeho likvidaci. Proti zbourání začalo v roce 1980 bojovat hnutí Brontosaurus a další občanské iniciativy a po roce 1989 Společnost za obnovu Jezeří. Problém byl medializován, což pomohlo zámek zachránit. V roce 1989 bylo s definitivní platností rozhodnuto o jeho zachování. V roce 1992 bylo Jezeří v restituci navráceno Lobkovicům. Rekonstrukce zámku však byla nad jejich síly a finanční možnosti. Martin Lobkovic jej v roce 1996 vrátil státu. Od téhož roku je zámek opět přístupný veřejnosti. V současné době je postupně renovován a konají se v něm nejrůznější kulturní a společenské akce.

Duch Jezeří

Tak se nazývá naše soutěž. Jde o ducha Josefa Maxmiliána Františka z Lobkovic, který podporoval kulturní dění a jistě by podpořil i naši soutěž, částečně inspirovanou nejen jeho činy, ale také soutěží O poklad Anežky České. Více se o historii zámku dozvíte z oficiálních webových stránek <http://www.zamek-jezeri.cz>, podle nichž jsme se na soutěž připravovali.

Soutěž - Duch Jezeří – 3. 6. 2009

Téma : školní projekt „Poznávejme Mostecko“

Časový harmonogram :

7 : 55 sraz ve třídě

8 : 15 odjez od školy

9 : 00 – 10 : 00 prohlídka zámku

10 : 00 – 10 : 15 1. kolo soutěže (test)

přestávka

10 : 30 – 10 : 50 zámecké sklepení (Duch Jezeří)

11 : 00 - 11 : 45 2. kolo soutěže (odpovědi na zadané otázky - skupiny)

přestávka

12 : 00 – 13 : 30 3. kolo soutěže – Tvůrčí umělec

13 : 30 - 13 : 50 Vyhodnocení Školní výlet Jezeří – 3. 6. 2009



Jezeří



Duch Jezeří

Slyšíte? Nádherná hudba, věnoval mi ji můj geniální přítel ze studií. Promiňte, nepředstavil jsem se. Jsem duch zdejšího zámku, mnou je prostoupen. Dovolte, abych Vás přivítal, vážení soutěžící. Těší mě Vaše vědomosti o životě zde na Jezeří a o umění veškerém. Vyzývám Vás tedy ke klání na sídle, jenž jsem dal přestaviti tak, abych zde mohl život společenský a kulturní zcela rozvíjeti. Zbudoval jsem přes dvě patra sahající divadelní sál a pod ním kapli Panny Marie Bolestné, kterou jste jistě při své prohlídce zhlédli, a jenž se snad opět v plném lesku skvěti bude, dá-li Bůh. Jsem velkým milovníkem umění všech múz. Tyto bohulibé záliby podporuji, jak to jen lze. Ale také já sám ve vši skromnosti provozuji muziku. Naše „malá“, kapela má 22 členů, a také další mistři umělci k nám na Jezeří pozvání přijmout ráčili, ku příkladu můj známý Johan Wolfgang. Řekl mi moudrost, kterou předám i Vám, že jest lepší doufat než zoufat, neboť kdo může určit, co možné jest? A tak i já doufám, že i Vy pomůžete, výkonem svým v soutěži, zdejší kulturní tradici obnoviti a mého ducha zde udržeti. Prosím za prominutí. Vinšuji Vašemu konání úspěch. Ale jsem již stár a unaven. Brzy uplyne 200 let od mého skonu. Postará se o Vás moje manželka.



Práce dětí

Jezeří

Kdo mi to dnes uvěří,
že jsem byl na Jezeří,
viděl jsem tam Ducha,
zařval mi do ucha.

Krásná kněžna z Lobkovic,
líbí se mi ještě víc.
Měla šaty bez vlečky,
k tomu pěkné střevíčky.

My jsme se jí klaněli,
na vše jí odpověděli.
Potom jsme to sepsali
a básničku napsali.



Můj den na zámku

Dnes jsem se dozvěděla plno zajímavostí o zámku Jezeří. Něco jsem již věděla, ale něco bylo nové.

Na zámku žil rod Lobkoviců, jeden z Lobkoviců nyní žije v Americe. Je mu přes 80 let a má syna, který žije v ČR v Nelahozevsi. Lobkovicové vlastnili v Čechách několik zámků, nejvýznamnější byl v Roudnici nad Labem. Kníže Josef František Maxmilián z Lobkovic, který žil na Jezeří, měl za manželku Marii Karolínu Terezii. Na zámku je navštěvoval Ludvík van Beethoven. V té době byl zámek kulturním centrem. Hrála se tu hudba a divadlo. Muselo to tu být velké a krásné. V zámku je přes 300 oken a přes 200 pokojů.

Na zámku byl za druhé světové války zvláštní pracovní tábor a celý zámek byl natřen zelenou barvou. Poté na zámek přišli vojáci a po jejich odchodu zámek chátral. Dokonce se uvažovalo o zbourání zámku kvůli těžbě uhlí, ale naštěstí se zámek zachránil. Bohužel park a některé vesnice už ne.

V současné době probíhá postupná rekonstrukce, která bude trvat asi 50 let. Návštěvníci mohli dříve vidět pouze jeden pokoj. My už jsme jich navštívili osm. Každý rok se opravují další pokoje, ale přesto nechávají jeden pokoj tak, jak to vypadalo před rekonstrukcí, aby lidé měli představu, kolik práce rekonstrukce dala.

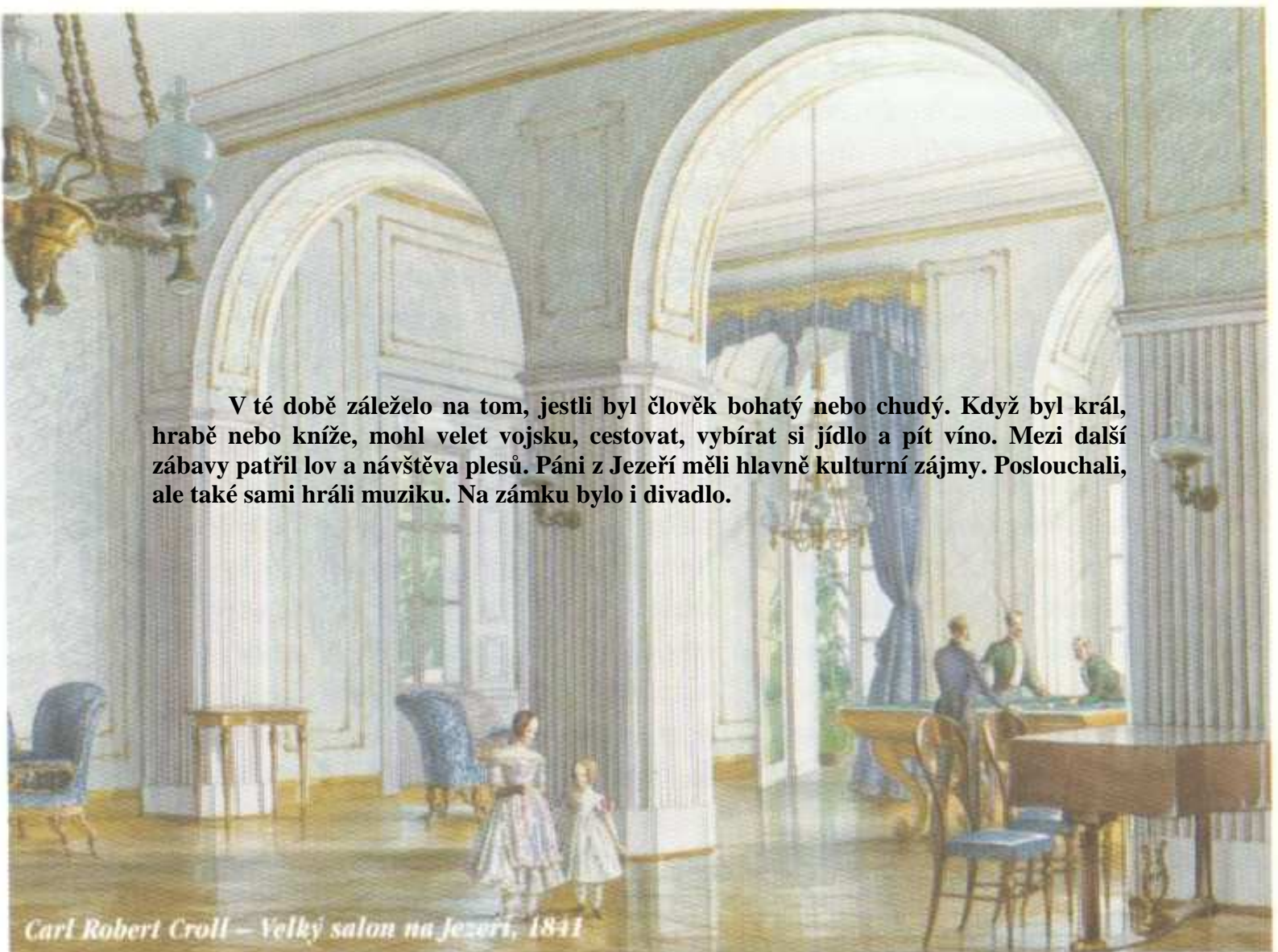
Jak se žilo na zámku

Byl jsem zámeckým pánem a budu vám vyprávět o mém dni na zámku. Když jsem ráno vstal, rozhodl jsem se, že půjdu na lov. Připravili mi ranní anglický čaj s mlékem bez cukru. Služebníci mě přestrojili do loveckého úboru. Rajtky mi velmi slušely. Povedlo se mi ulovit nějakého kance, ale víc nic. Když jsem se vrátil s lovčím na zámek, řekl jsem služebnictvu, ať mi připraví uloveného kance k obědu. Kanec byl vynikající, pochválil jsem kuchaře. Po obědě se přihlásil můj známý Ludvík van Beethoven. Nejdřív jsme si povídali a večer jsem si poslechl jeho novou symfonii.

Dnes jsem vstal a šel jsem za mou manželkou Marií Karolínou. Posnídali jsme spolu. Potom nás navštívil Beethoven a zahrál nám na klavír. Popíjeli jsme víno a poobědvali jsme nadívané bažanty. Bylo krásné počasí, a tak jsme šli na dlouhou procházku do zámeckého parku. Po návratu jsme si hráli s dětmi, které nám ukázaly, co se naučily hrát a zpívat. Po zbytek dne jsem pracoval ve své pracovně.



V té době záleželo na tom, jestli byl člověk bohatý nebo chudý. Když byl král, hrabě nebo kníže, mohl velet vojsku, cestovat, vybírat si jídlo a pít víno. Mezi další zábavy patřil lov a návštěva plesů. Páni z Jezeří měli hlavně kulturní zájmy. Poslouchali, ale také sami hráli muziku. Na zámku bylo i divadlo.



Carl Robert Crott – Velký salon na Jezeří, 1841

Jak se nám to líbilo?

Výsledky malé ankety byly vesměs pozitivní.

Pozitiva

- 3 program
- 3 prohlídka
- 3 soutěž
- 3 kněžna
- 3 zábava, legrace, hry
- 3 přestávky s kopanou
- 2 zahrada
- 2 duch a sklepení
- 1 dobrá společnost
- 1 občerstvení
- 1 že jsme tam byli všichni spolu
- 1 zámek
- 1 informace o Jezeři
- 1 kostýmy
- 1 jezírko a cesta

Negativa

- 3 zima
- 2 zámek v dezolátním stavu
- 1 chování spolužáků
- 1 devastace krajiny těžbou

Jak to dopadlo?

Všichni soutěžící byli úspěšní, nejlépe odpovídali a pracovali tito žáci.

1. místo

Tomáš Němeček

2. místo

Tereza Vadlejchová

3. místo

Sandra Mucková, Denisa Semerádová

Poděkování za spolupráci:

Děkujeme PhDr. Libuši Pokorné, ředitelce Oblastního muzea v Mostě, Zbyňkovi Jakšovi, řediteli Podkrušnohorského technického muzea a Mgr. Haně Krejčové, kastelánce Státního zámku Jezeří a PhDr. Haně Ajmové, ředitelce Základní školy profesora Zdeňka Matějčka v Mostě.

Na projektu se podíleli:

Vedoucí projektu: Mgr. Jana Tykalová

Zástupce vedoucího projektu: Lenka Suchardová

Internetové stránky: : Mgr. Jana Tykalová

Lenka Suchardová

Monika Pašková

Mgr. Lenka Umlaufová

Procházka městským centrem:

Průvodce: Mgr. Petra Kozempelová

Realizace: Mgr. Eva Marešová, Mgr. Lenka Umlaufová

Mgr. Vladimíra Šustková, Pavla Peterková

Mgr. Petra Kozempelová, Alena Svobodová

Mgr. Lenka Jeřábková

Mgr. Miroslava Puntová

Mgr. Soňa Müllerová

Mgr. Martina Ceeová, Pavlína Větrovcová

Mgr. Pavla Kocourková

Naučná stezka Ressler: Mgr. Anita Pohlová

Mgr. Jana Tykalová

Jeden den horníkem: Mgr. Michaela Seidlová

Děkanský kostel: Mgr. Irena Kondrová

Hněvín: Lenka Suchardová

Mgr. Marie Hejčová, Mgr. Ivana Hůrková

Špitál sv. Ducha: Mgr. Hana Bretfeldová

Zámek Jezeří: Mgr. Jana Tykalová

Lenka Suchardová

Mgr. Hana Bretfeldová

Lenka Vadlejchová

Organizační zabezpečení: Mgr. Jaroslava Rychlovská

Mgr. Hana Bretfeldová